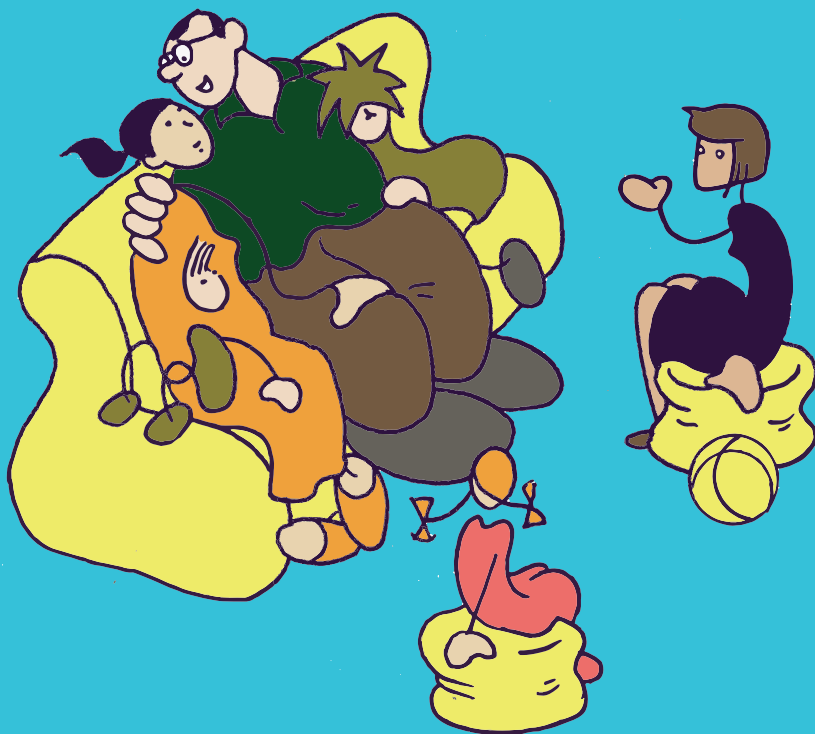




RESILIAM

Rapport annuel 2022



Le mot de la présidente

2022 a marqué les 10 ans de Resiliam !

Lorsque, avec Marie-Christine Rey, nous nous sommes lancées dans la création de Resiliam, jamais je n'aurais imaginé une telle aventure ! Que de chemin parcouru : au départ nous avions un comité fait d'amis qui ont toujours cru à notre projet, notre bureau squattait nos cuisines, notre matériel se résumait à ce que nous pouvions glisser dans un sac et les suivis se faisaient uniquement à domicile. 10 ans, plus tard, nous avons des locaux (malheureusement devenus trop petits) dans lesquels 2 infirmières spécialisées en oncologie et 2 psychomotriciennes soutiennent plus de 100 familles par année, sensibilisent les professionnels, aident les enseignants lorsqu'un enfant est touché par le deuil ou la maladie de son parent et collaborent avec le large réseau de soins du canton. Nous avons maintenant une secrétaire-comptable et une directrice, qui assument, avec une efficacité toute professionnelle, les nombreuses fonctions jusque-là assurées par les membres du comité et de l'équipe.

Le comité peut ainsi se dédier aux nombreuses tâches qu'une association grandissante nécessite : revoir les statuts et la charte, participer aux engagements des nouvelles personnes, réfléchir à une stratégie de financement, élaborer un règlement du personnel, s'assurer de la santé des collaboratrices et de l'adéquation des temps de travail avec l'augmentation de la charge de travail. Cette liste est loin d'être exhaustive mais donne une idée de la diversité des activités d'une association. Pour ce faire, en 2022, le comité s'est réuni 11 fois et s'est réparti le travail en sous-groupes de réflexion pour être le plus efficace possible. Il reste encore du pain sur la planche mais un rythme de croisière s'est instauré qui permet de gérer Resiliam de façon efficace et sereine.

Cette année est, pour moi, la dernière car je quitterai le comité lors de notre prochaine Assemblée Générale : 2 ans de travail pour la mise en place de Resiliam, 7 ans sur le terrain, 4 ans en tant que présidente du comité font que je sens le besoin maintenant de laisser ma place. Je ne peux que profiter de l'occasion qui m'est donnée pour remercier d'abord nos responsables de soutien qui ne comptent ni leur temps ni leur énergie pour adoucir des situations douloureuses, le comité qui s'investit totalement dans la gestion de Resiliam, notre directrice et notre secrétaire-comptable qui ont intégré Resiliam très rapidement et efficacement. Je n'oublie pas non plus nos autorités et tout particulièrement, M. Mauro Poggia, Conseiller d'Etat, qui a toujours cru à l'utilité de notre association. Je suis également reconnaissante de la générosité de nos membres et de nos donateurs qui ont contribué à garantir le financement de Resiliam toutes ces années, et sur qui nous devons pouvoir encore compter pour assurer un financement pérenne. Sans eux, sans leur concours, nous ne pourrions répondre aux attentes de tous ces enfants et de toutes ces familles qui souffrent.

Merci aussi à toutes les familles qui nous ont fait confiance au fil de ces années.

Resiliam est actuellement bien connue du public. Il y a encore du chemin à faire pour que tout enfant confronté à un problème de handicap dans sa fratrie ou de maladie et de deuil d'un parent puisse être aidé. N'hésitez pas à consulter le site internet (www.resiliam.ch) et à parler de Resiliam autour de vous, car Resiliam est là pour vous.

Marie-Dominique King, Présidente



Fête et portes-ouvertes à l'occasion du 10^{ème} anniversaire de Resiliam

La mission de Resiliam

Fondée en 2012, *Resiliam* est une association reconnue d'utilité publique par l'Etat de Genève. Elle a pour mission de soutenir les enfants et les jeunes de 0 à 24 ans confrontés à la maladie grave, au handicap, ou au décès d'un proche.

L'équipe de soutien, composée de deux infirmières spécialisées en oncologie et soins palliatifs et de deux psychomotriciennes, accompagne les enfants et leurs familles par le biais d'entretiens et d'activités adaptées aux besoins spécifiques de chacun. Le soutien est gratuit et se fait individuellement, en famille ou en groupe. L'équipe s'engage à intervenir rapidement et aussi longtemps que nécessaire. Elle accueille les familles dans ses locaux et se déplace en structure hospitalière ou à domicile si la situation médicale le nécessite.

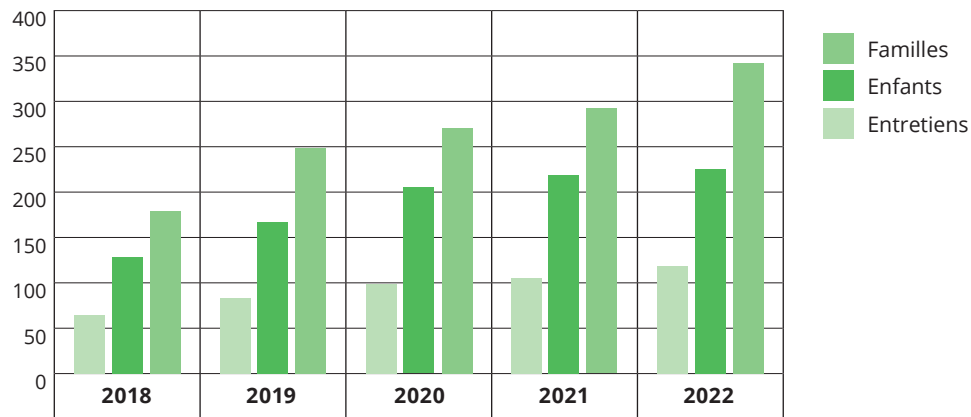
Resiliam a également pour mission d'informer et de sensibiliser les professionnels de la santé et du social sur l'impact que la maladie, le handicap et le deuil ont sur la vie et l'avenir de l'enfant.

Resiliam a fêté son 10^{ème} anniversaire

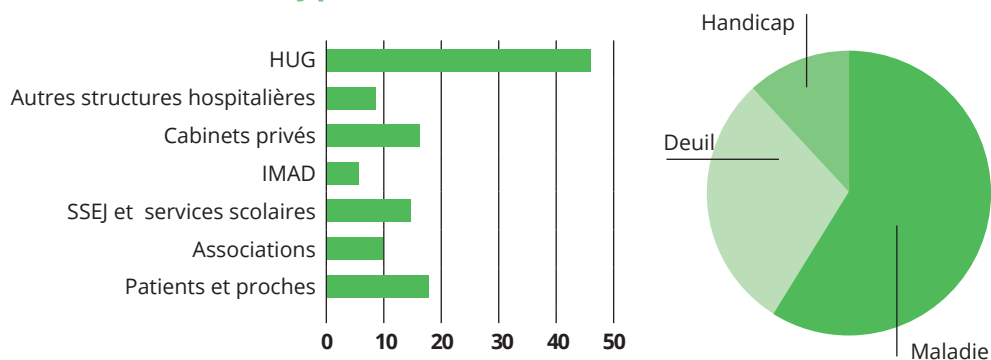
Depuis sa création en 2012, *Resiliam* a accompagné environ 700 familles. Alors qu'elle en suivait une vingtaine à ses débuts, *Resiliam* accompagne aujourd'hui plus de 100 familles par an. Le nombre de sollicitations augmente aussi car l'association est de plus en plus connue et reconnue par le réseau de soins.

A l'occasion de son 10^{ème} anniversaire, *Resiliam* a organisé, en septembre 2022, des portes-ouvertes dans ses locaux ainsi qu'une soirée festive à la salle communale de Carouge. Mme Anne Hiltpold, conseillère administrative de la ville de Carouge, et M. Mauro Poggia, Président du Conseil d'Etat et Conseiller d'Etat en charge du Département de la Sécurité de la Population et de la Santé, étaient présents pour ouvrir la cérémonie. De beaux témoignages ont rendu cette soirée riche en émotions. Ces événements ont été l'occasion de renforcer encore les liens avec le réseau et d'offrir une belle visibilité à l'association. Ils ont été suivis d'une présence dans les médias et de la création de nouveaux partenariats.

Évolution du nombre de suivis entre 2018-2022



Provenance et type de demandes



Synthèse de notre activité en 2022

348	Entretiens dont 27 à domicile ou en structure hospitalière
308	Entretiens téléphoniques avec un membre de la famille (personne malade ou conjoint)
144	Échanges téléphoniques avec un professionnel de la santé
21	Séances de groupe
30	Couples de peluches donnés en cas d'hospitalisation d'un des parents
27	Rencontres réseau dont 15 séances de sensibilisation/formation auprès des professionnels de la santé et du social

Le suivi de familles



Lancer des boules de colère contre un vilain « monsieur pas de chance ».

“J’ai reçu un diagnostic de cancer au stade 4, déjà métastatique. Je suis sous le choc. J’ai un petit garçon de 4 ans. Il sait que maman a bobo et que je suis fatiguée mais je n’ai pas réussi à nommer le cancer avec lui, ni à lui faire comprendre la gravité de la situation. Il peut tout de même dire qu’il est triste que je sois malade. Aborder le sujet avec lui me fait remonter trop d’émotions, je n’y arrive pas et je ne sais pas comment faire. J’ai besoin d’aide pour lui en parler et trouver les bons mots.”

Madame R., maman soignée pour un cancer



Face aux situations douloureuses qu’ils traversent, les enfants ont besoin de trouver des réponses à leurs questions, des moyens d’exprimer leurs émotions et apaiser leurs angoisses. Les parents, quant à eux, ont besoin d’être accompagnés pour trouver le bon moment et les bons mots pour parler de la maladie ou de la mort avec leurs enfants. Ils ont souvent besoin d’outils pour accueillir, et gérer du mieux possible, les émotions que ces situations provoquent chez leurs enfants.

Resiliam propose des moments de soutien en famille. Parents et enfants sont reçus en même temps lors de ces séances, qui permettent de partager des questionnements, des craintes, des souvenirs, d’expliquer un diagnostic à l’enfant ou de préparer une séparation à venir.

Du matériel de soutien ainsi que des activités ludiques et créatives sont proposées par l’équipe pour aborder différentes thématiques, favoriser la discussion et aider les enfants à exprimer ce qu’ils ressentent. Les moments d’entretiens alternent aussi avec des moments de



Couples de peluches confiés aux familles lors d’une séparation

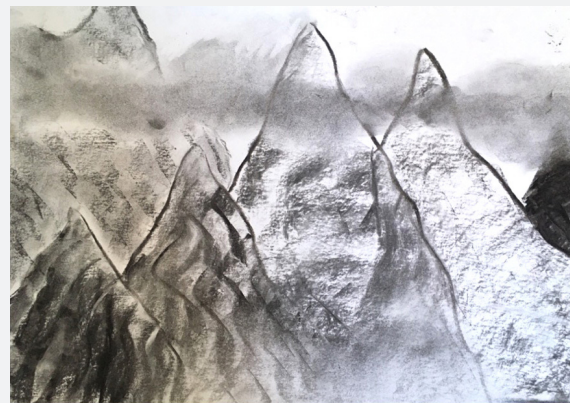
jeux en salle de psychomotricité qui permettent aux enfants, en particulier aux plus petits, de se défouler et travailler sur leurs émotions. Ils sont ainsi amenés à s'exprimer, que ce soit par la parole ou au travers du jeu.

Les demandes de soutien ont continué à augmenter en 2022. 118 familles et 234 enfants ont été accompagnés dans le cadre de 348 entretiens de familles. En parallèle, l'équipe a régulièrement soutenu les familles par le biais d'entretiens téléphoniques. Elle a aussi eu, lorsque la situation le demandait, des échanges avec les professionnels de santé gravitant autour des familles.

En 2022, 40% des demandes de soutien émanait des HUG. Une nouvelle collaboration avec le service de pédiatrie des HUG a été initiée cette année : une dizaine de fratries d'enfants malades ont pu être accompagnées par l'équipe, ce qui représente une nouveauté pour Resiliam et une collaboration que nous souhaitons continuer à développer à l'avenir.



« Qualités et valeurs transmises » - Groupe ado deuil



« Etre solide comme un roc » - Groupe ado deuil

« Je vous appelle pour ma fille. Son frère aîné est porteur de handicap, une forme de myopathie. L'atteinte est principalement au niveau moteur ; les compétences cognitives sont préservées. Elle prend beaucoup sur elle et ne sait pas toujours comment être avec son frère et comment trouver sa place. Je pense qu'échanger avec des enfants vivants des situations similaires pourrait lui faire du bien. »

Madame B., maman d'un garçon porteur de handicap

Les groupes de pairs

En parallèle du suivi de familles, Resiliam propose des groupes de soutien pour les enfants. En 2022, ce sont 21 séances de groupes qui ont eu lieu sur l'ensemble de l'année. Le but de ces groupes est de permettre aux enfants et aux adolescents de partager ce qu'ils vivent dans un cadre sécurisant et soutenant. Ils visent à diminuer leur sentiment de solitude et les encouragent à exprimer des émotions, parfois difficiles, comme la tristesse, la colère et la culpabilité. Le but est de leur redonner confiance en eux, de faire appel à leurs ressources en lien avec celles de leurs pairs. Ils ont apprécié ces moments pour eux, partagés avec des enfants ayant un vécu similaire.

Groupe pour enfants en deuil

Ce groupe a eu lieu au printemps, sur 4 séances. Il a permis d'accueillir 5 enfants âgés de 5 à 9 ans. L'animation a été conduite par une psychomotricienne, une infirmière spécialisée en oncologie et soins palliatifs, ainsi qu'une art-thérapeute. Différentes activités axées sur le jeu, le mouvement et la création artistique ont été menées avec les enfants pour leur donner l'occasion de se souvenir et de parler de leur parent décédé.

Groupe pour adolescents en deuil

Ce groupe s'est déroulé en 9 séances sur l'ensemble de l'année. Il a permis d'accueillir 4 jeunes de 13 ans et plus. Une infirmière et une art-thérapeute ont animé ces rencontres et proposé des moyens d'expression tels que le dessin, le modelage et la sculpture, la création de scrapbooks, le photo-langage et la relaxation.

Groupe pour les frères et sœurs d'enfants porteurs de handicap

Ce groupe s'est déroulé en 2 sessions de 4 séances chacune. Il a permis d'accueillir 7 enfants âgés de 4 à 13 ans. Les séances ont permis aux enfants d'exprimer leur vécu et leurs craintes, de poser des questions et affiner leurs connaissances sur le handicap, de jouer et échanger avec d'autres enfants vivant des situations similaires.

« Ça aide à exprimer nos émotions, ça nous aide aussi à dire ce qu'on a sur le cœur, ça fait un poids en moins sur nos épaules. C'est bien pour toute la famille. Il y a aussi la salle de psychomotricité qui est très bien. On peut faire tout plein d'activités en famille. »

Rapahaël, 8 ans, maman malade

« C'est un cadre bienveillant qui permet à toute la famille de consacrer du temps à ce sujet-là (maladie). Cela rappelle aux enfants que ce sujet existe et que d'autres personnes s'en préoccupent. Chaque séance était comme une piqûre de rappel car la maladie est longue et c'est difficile pour les enfants de se projeter dans l'avenir. Nous avons notre vie de famille et nous ne passons pas notre temps à parler de ça, nous souhaitons que nos enfants aient une vie normale. Ici cela donne un cadre et un temps exprès pour parler de ça. »

Monsieur S., dont la femme est soignée pour un cancer



Collaborations

Resiliam collabore étroitement avec les professionnels du domaine médico-social. Cette collaboration représente une dimension fondamentale de notre travail. Le réseau de soins est en effet un allié important, qui nous permet d'identifier les enfants et les familles qui ont besoin d'un accompagnement, de les soutenir de manière concertée et, lorsque cela est nécessaire, de les adresser vers une offre thérapeutique adaptée.

2022 a été l'occasion pour Resiliam de renforcer son travail de sensibilisation auprès des professionnels de la santé et du social. Une trentaine de rencontres ont eu lieu sur l'ensemble de l'année visant à présenter l'association aux professionnels œuvrant auprès des familles, à sensibiliser les équipes aux besoins et risques pour les enfants concernés par la maladie, le handicap ou le décès d'un proche, et à fournir des conseils et outils spécifiques aux professionnels leur permettant d'aborder plus facilement ces thématiques avec leurs patients. Resiliam a pour objectif de renforcer son offre de formation dans les années à venir, afin que les enfants soient davantage pris en compte dans le parcours de soins de leurs parents.

« Un des paris de notre activité consiste aussi à sensibiliser les professionnels à l'importance de soutenir les enfants quand la maladie, le handicap ou le décès surviennent dans la famille. Cette sensibilisation va se transformer en formation en 2023, à la demande des professionnels. »

Anne Bosson,
Infirmière Resiliam

15 séances de sensibilisation et formations ont ainsi pu être menées par l'équipe, auprès notamment des :

- Équipes de soins dans les **services d'oncologie et de soins palliatifs**
- Équipes de soins dans les **services d'onco- et de neuro-pédiatrie**
- Aux **médecins généralistes** dans le cadre de la formation en soins palliatifs
- Aux **étudiants du CAS en oncologie et soins palliatifs**
- Aux **étudiants du master en psychomotricité**



Perspectives

La maladie, le handicap ou le décès d'un proche représentent une rude épreuve pour la famille. Elle laisse des traces sur l'équilibre émotionnel et psychologique de l'ensemble de ses membres et notamment sur celui des enfants. Elle a souvent aussi d'autres conséquences sur la famille déjà fragilisée : des répercussions financières, une vulnérabilité sociale accrue, un risque d'isolement. Resiliam a un rôle à jouer pour éviter que ces épreuves ne fragilisent trop les enfants et leurs familles au niveau de leur santé psychique, mais aussi sur un plan plus général.

En 10 ans d'existence, Resiliam a beaucoup grandi. Elle s'est fait connaître auprès du réseau médico-social et le nombre de demandes de soutien n'a cessé d'augmenter. Le besoin est confirmé et les prestations de l'association ont vocation à se développer encore ces prochaines années. Le principal défi pour Resiliam sera de répondre à l'augmentation de ces demandes tout en conservant la qualité de son accompagnement. Elle devra le faire en maintenant la spécificité de son approche - pluridisciplinarité, gratuité, rapidité d'intervention - mais aussi en proposant un soutien qui tienne compte de l'évolution des besoins des familles.

« Je pense que vous devriez aller à Resiliam car on se sent beaucoup mieux quand on en parle et que les jeux proposés défoulent et apaisent. »

Jerôme, 10 ans,
maman malade

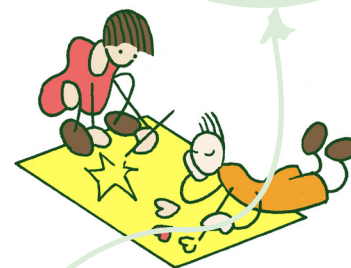
L'équipe a déjà plusieurs projets en tête pour renforcer son action en 2023. Parmi ceux-ci :

- Le développement de la **formation** pour les professionnels
- L'organisation de **nouveaux groupes de soutien** pour les enfants, notamment dans le contexte de maladie
- La mise sur pied d'un **café des parents**, pour leur permettre d'échanger et les aider à soutenir leurs enfants dans ces épreuves difficiles

« Ma fille a tellement changé depuis qu'elle vient à Resiliam. Elle avait beaucoup de colère en elle et elle était devenue très agressive avec moi. Elle n'a pas supporté de me voir sans cheveux et elle ne comprenait pas que je doive tant me reposer et ne puisse plus inviter ses petites copines à la maison. Le bonhomme pas de chance avec les boules de colère qu'elle a fait à la première séance l'ont tellement aidée. Ça lui arrive de le refaire d'ailleurs de temps en temps à la maison. Un immense MERCI à vous ». »

Madame A., maman soignée pour un cancer

Pour mener ces défis à bien et faire face à cette période de croissance, Resiliam a aujourd'hui besoin de moyens supplémentaires, de nouvelles sources de financement mais également de plus grands locaux, qui lui permettraient de recevoir plusieurs familles simultanément.



Partenaires réseau

- AiRe d'ados • ARFEC • Association Astural (SEI) • Association Autisme Genève
- Association Eve la Vie • Association genevoise de médecine et de soins palliatifs
- Association Healing Joy • Association Le Biceps • Association Maria-Cristina
- Association Minds • Association Genevoise de Médecine et de Soins Palliatifs
- Association Savoir Patient (ASAP) • Association Trajectoires • Cap Loisir • Centre d'appui scolaire • Centre d'oncologie des Eaux-Vives • Centre Otium (soutien cancer)
- Cité Générations, Service d'oncologie • Clinique de Carouge, service d'oncologie
- Clinique Générale Beaulieu • Coopérative de Soins Infirmiers (CSI) • ESCA • Fondation Clair Bois • Hôpital de La Tour, Service d'oncologie • HUG, Centres de soins palliatifs • HUG, Consultation couple et famille • HUG, service des aumôneries
- HUG, Service de neuropédiatrie • HUG, service d'oncologie adulte et pédiatrique
- HUG, Service d'onco-gynécologie • HUG, service de psychiatrie de l'enfant et de l'adolescent • IMAD (soins à domicile) • La Maison de Tara • Ligue Genevoise contre le Cancer • Médecins et thérapeutes en cabinets privés • Office Médico-Pédagogique
- Réseau cancer du sein • Service de Protection des Mineurs • Service de santé du centre de formation professionnelle de la santé et du social • Service de Santé de l'Enfance et de la Jeunesse • Service Social Inter Entreprises • Sitex (soins à domicile)
- Société suisse de la Sclérose en Plaque (SEP) • Vivitas (soins à domicile)

L'équipe



De gauche à droite :

- Laurie Mohnhaupt, psychomotricienne
- Roxane Mégevand, directrice
- Edite Peres, secrétaire-comptable
- Danaé Avrillon, psychomotricienne
- Anne Bosson, infirmière spécialisée en oncologie et soins palliatifs
- Gwenaëlle Herrero, infirmière spécialisée en oncologie et soins palliatifs
- Rébecca Frei, psychomotricienne (pas sur la photo)

Le comité

- Marie-Dominique King, présidente
- Fabienne Aubry Conne, vice-présidente
- David Cuchelet, trésorier
- Vincent Giroud
- Lisa Hentsch
- Marie-Christine Rey
- Isabelle van Heusden Wicht

Les membres d'honneur

- Madame Martine Brunschwig Graf
- Docteur Yse Coulondre
- Professeur Pierre-Yves Dietrich
- Monsieur Christian Frey

Les comptes 2022

Contrôlés par la fiduciaire
Berney Associés

Berney Associés

Genève, le 20 mars 2023

Rapport de l'organe de révision sur le contrôle restreint de l'exercice 2022 à l'Assemblée générale des membres de l'Association Resiliam, Carouge (GE)

Mesdames, Messieurs,

En notre qualité d'organe de révision, nous avons contrôlé les comptes annuels (bilan, compte de résultat, tableau de variation des capitaux, tableau de financement. et annexe) de l'Association Resiliam pour l'exercice arrêté au 31 décembre 2022.

La responsabilité de l'établissement des comptes annuels incombe au Comité alors que notre mission consiste à contrôler ces comptes. Nous attestons que nous remplissons les exigences légales d'agrément et d'indépendance.

Notre contrôle a été effectué selon la Norme suisse relative au contrôle restreint. Cette norme requiert de planifier et de réaliser le contrôle de manière telle que des anomalies significatives dans les comptes annuels puissent être constatées. Un contrôle restreint englobe principalement des auditions, des opérations de contrôle analytiques ainsi que des vérifications détaillées appropriées des documents disponibles dans l'entreprise contrôlée. En revanche, des vérifications des flux d'exploitation et du système de contrôle interne ainsi que des auditions et d'autres opérations de contrôle destinées à détecter des fraudes ou d'autres violations de la loi ne font pas partie de ce contrôle.

Lors de notre contrôle, nous n'avons pas rencontré d'élément nous permettant de conclure que les comptes annuels, présentant des capitaux propres de CHF 147'603, ne sont pas conformes à la loi suisse et aux statuts et ainsi qu'aux directives étatiques applicables.

Veillez agréer, Mesdames, Messieurs, l'expression de nos meilleurs sentiments.

Berney Associés Audit SA

BA Signature électronique authentifiée

Gregory GRIEB
Expert-réviseur agréé
Réviseur responsable

BA Signature électronique authentifiée

Sébastien BRON
Expert-réviseur agréé

Annexe : comptes annuels (bilan, compte de résultat, tableau de variation des capitaux, tableau de financement et annexe)

1207 Genève
Rue du Namt 8
+41 58 234 90 00

1700 Fribourg
Boulevard de Pérolles 37
+41 58 234 93 00

En ligne
berneyassociés.com
info@berneyassociés.com

1006 Lausanne
Ch. de Roseneck 5
+41 58 234 91 00

1950 Sion
Place de la Gare 2
+41 27 322 75 40

Audit

Comptabilité

Expertise & Conseil

Fiscalité

Payroll

Corporate finance

Les comptes 2022

Bilan au 31 décembre 2022

	31.12.2022	31.12.2021
	CHF	CHF
ACTIF		
ACTIF CIRCULANT		
Liquidités	321'300	158'704
Actifs de régularisation	7'930	3'975
TOTAL DE L'ACTIF CIRCULANT	329'230	162'679
ACTIF IMMOBILISÉ		
Dépôt de garantie loyer	17'411	17'410
TOTAL DE L'ACTIF IMMOBILISÉ	17'411	17'410
TOTAL DE L'ACTIF	346'641	180'089

PASSIF

CAPITAUX ÉTRANGERS À COURT TERME

Fournisseurs	3'562	4'285
Passifs de régularisation	195'476	35'454
TOTAL DES CAPITAUX ÉTRANGERS À COURT TERME	199'038	39'739

CAPITAUX PROPRES

Résultat reporté antérieur à 2018	127'705	127'705
Résultat de la période 2021-2024	12'645	-
Résultat de l'exercice	7'253	12'645
TOTAL DES CAPITAUX PROPRES	147'603	140'350

TOTAL DU PASSIF	346'641	180'089
------------------------	----------------	----------------

Les comptes 2022

Compte de résultat de l'exercice 2022

	2022	2021
	CHF	CHF
PRODUITS D'EXPLOITATION		
Cotisations	6'330	5'800
Dons de Fondations	318'000	142'000
Dons de communes	39'200	40'700
Don de la Loterie Romande	30'000	-
Subventions (aide financière) du DSPS - Etat de Genève	45'000	45'000
Ville de Genève	45'000	45'000
Dons d'entreprises privées	8'350	14'268
Autres dons	13'050	24'258
Produits divers et produits financiers	301	890
Produits exceptionnels, uniques ou hors période	1'600	-
TOTAL DES PRODUITS D'EXPLOITATION	506'831	317'916

CHARGES D'EXPLOITATION

Charge de personnel fixe et honoraires spécifiques	(386'236)	(346'166)
Matériel de soutien	(3'860)	(5'265)
Formation continue	(5'487)	(2'500)
Frais de supervision	(5'455)	(5'352)
Charge et aménagement des locaux	(42'753)	(41'366)
Frais de communication et de publicité	(10'510)	(3'971)
Frais de recherche de dons et subventions	(22'617)	(22'617)
Déplacements	(744)	-
Autres charges d'exploitation	(21'916)	(14'034)

TOTAL DES CHARGES D'EXPLOITATION	(499'578)	(441'271)
-----------------------------------------	------------------	------------------

RÉSULTAT AVANT VARIATION DES FONDS AFFECTÉS	7'253	(123'355)
----------------------------------------------------	--------------	------------------

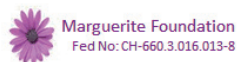
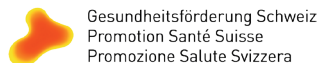
Attribution aux fonds affectés	-	-
Utilisation des fonds affectés et dissolution fond réserve	-	136'000
VARIATION DES FONDS AFFECTÉS	-	136'000

RÉSULTAT DE L'EXERCICE	7'253	12'645
-------------------------------	--------------	---------------

Le détail des états financiers peut être consulté auprès du secrétariat de Resiliam.

Nous remercions nos donateurs

Avec le soutien de:



Communes:

Aire-la-Ville, Anières, Avusy, Bellevue, Bardonnex, Carouge, Collonge-Bellerive, Coligny, Grand-Saconnex, Jussy, Meinier, Pregny-Chambésy, Presinge, Plan-les-Ouates, Russin, Thônex, Vandoeuvres, Versoix.

Associations, sociétés ou entreprises:

Barclays Bank, Berney Associés, Rotary Club Genève, Fédération des Entreprises Romandes Genève-FER, Société coopérative Migros Genève, la Mobilière, Waldmeier.

Fondations:

Fondation Aletheia, Fondation Alfred & Eugénie Baur, Fondazione Alfred Loppacher et Helene Mettler, Fondation André Cyprien, Fondation Anita Chevalley, Buz Stiftung, Fondation Chrisalynos, Claire Sturzenegger-Jeanfavre Stiftung, Fondation Coromandel, Fondation Dora, Fondation La Colombe, Fondation Madeleine, Marguerite Foundation, Fondation Odeon, Fondation Passiflore, Fondation Immobilière du Patrimoine, Fondation Petram, Fondation Pierre Mercier, Fondation Philanthropique Famille Sandoz

Divers donateurs anonymes.

A toutes et tous, MERCI INFINIMENT





Contact

Association Resiliam
23 rue de la Fontenette
1227 Carouge

+41 22 342 31 59
info@resiliam.ch
www.resiliam.ch

Resiliam est reconnue d'utilité publique
et vit de dons, déductibles fiscalement

IBAN : CH68 8080 8001 3141 7932 4
Banque Raiffeisen d'Arve et Lac
CH-1225 Chêne-Bourg

Illustrateur : Aloys Lolo