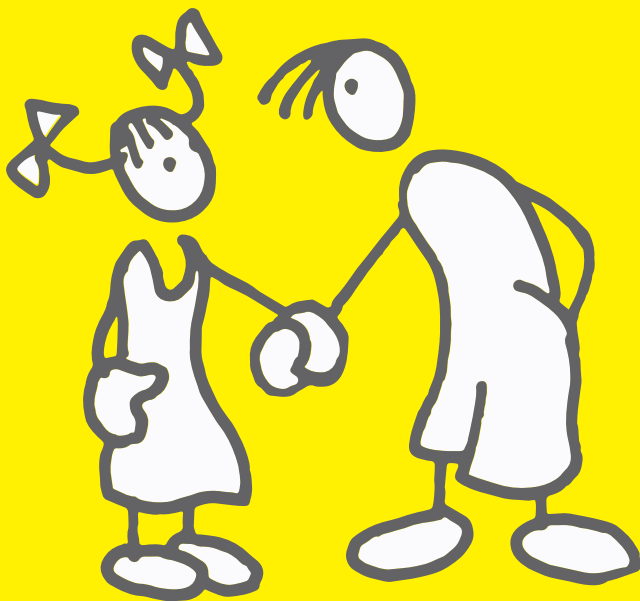




RESILIAM

Rapport annuel 2021



Edito

2021 a amené Resiliam dans sa 10^{ème} année d'existence. Cette période a été forte en émotions, la pandémie et les mesures sanitaires ne nous ayant pas épargnés.

Les demandes de soutien ont augmenté au-delà de nos possibilités. Avec beaucoup de frustration, nous avons dû en refuser. Nous avons atteint momentanément nos limites. Par conséquent, nous avons été obligés, pour la première fois de notre existence, d'arrêter toute nouvelle prise en charge pendant 3 mois, ceci afin d'assurer un soutien de qualité à plus de 100 familles, ce qui représente 220 enfants suivis pendant l'année.

Cette décision extrêmement difficile nous a amenés à organiser une journée de réflexion réunissant le comité et l'équipe. L'objectif était de réfléchir à l'avenir et aux défis qui se présentent à Resiliam. Cet échange nous a conduits à une feuille de route nous demandant de renforcer notre organisation, tout en préservant notre esprit afin de conserver notre savoir-faire et augmenter sensiblement le nombre de nos prestations.

La pandémie nous a contraints à réorganiser une assemblée générale par courrier. Ces rencontres avec les membres fidèles de Resiliam nous ont beaucoup manqué mais, malgré tout, ces derniers ont continué à nous soutenir. Je profite de ce message pour les remercier de leur fidélité.

2 nouveaux membres ont rejoint le comité : Marie-Christine Rey qui a ainsi quitté son poste sur le terrain et David Cuchelet, trésorier, dont les compétences permettent d'assurer une tenue des comptes et du budget avec une grande efficacité.

9 réunions de comité ont été organisées en présentiel ou visioconférence au fil des directives COVID, ce qui montre la motivation et l'implication forte de tous ses membres.

Afin d'assurer la mission sur le terrain, Resiliam a formé une psychomotricienne à sa pratique spécifique. Un mandat d'indépendante nous permet d'avoir ainsi une remplaçante en cas d'absence.

Malgré la pandémie, les suivis des familles mais aussi les contacts avec de nouveaux partenaires (cliniques privées, psychiatres, psychologues) ont occupé l'équipe ; l'importance de maintenir les liens avec les équipes des divers services hospitaliers privés et publics mais aussi les psychologues et médecins privés est un élément capital pour le bon fonctionnement de notre association. Les membres du comité ont eux aussi assuré les liens avec leurs partenaires pour maintenir la visibilité de Resiliam.

Tout cela prouve, si besoin est, combien Resiliam a un rôle à jouer au sein de la population et contribue à venir en aide aux familles et aux enfants qui se trouvent dans des situations particulièrement éprouvantes et difficiles à gérer. Je remercie ici l'équipe, le comité et tous les donateurs, sans lesquels Resiliam ne pourrait exister.

Marie-Dominique King, Présidente

Présentation

La mission de Resiliam

Fondée en 2012, Resiliam est une association reconnue d'utilité publique par l'État de Genève. Unique en Suisse, elle a pour but d'apporter un soutien psychologique gratuit aux enfants, aux adolescents et à leur famille, lorsqu'un proche fait face à une maladie grave, au handicap, ou décède.

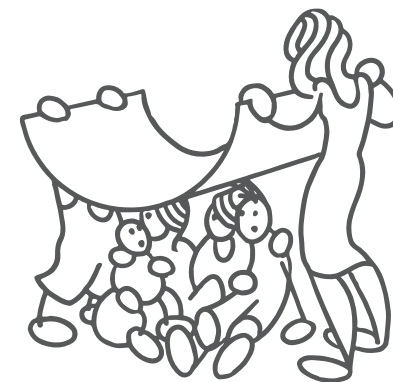
L'équipe de professionnelles, composée de deux infirmières et de deux psychomotriciennes, est joignable 7 jours sur 7 et 365 jours par an. Elle accueille les familles dans ses locaux et se déplace en structure hospitalière ou à domicile si la situation médicale le nécessite. L'association apporte un soutien aux enfants, aussi longtemps que nécessaire, par le biais d'activités de prévention, de dépistage et d'orientation, adaptées en permanence à leurs besoins et à ceux de leur famille.

Resiliam a également pour mission d'informer et de sensibiliser les professionnels de la santé et du social sur l'impact que la maladie, le deuil, le handicap ont sur la vie de l'enfant et sur son avenir.

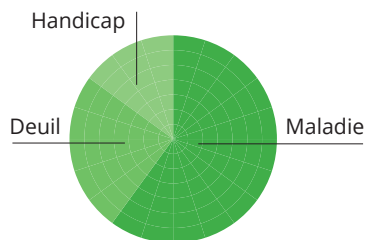
L'équipe

De gauche à droite :

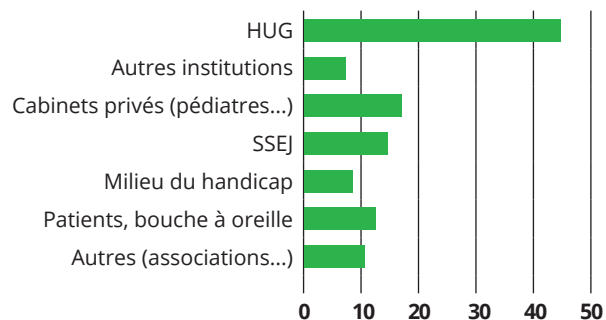
- Gwenaëlle Herrero, infirmière spécialisée en oncologie et soins palliatifs
- Rébecca Frei, psychomotricienne
- Laurie Mohnhaupt, psychomotricienne
- Anne Bosson, infirmière spécialisée en oncologie et soins palliatifs
- Anne-Sophie Brulhart, secrétaire et responsable de projets



Les demandes



Provenance des demandes



Evolution du nombre de suivis

2017	2018	2019	2020	2021
106 enfants	130 enfants	163 enfants	203 enfants	220 enfants
54 familles	66 familles	81 familles	100 familles	105 familles
153 entretiens	183 entretiens	250 entretiens	271 entretiens	296 entretiens

Le suivi de familles

Séances au cours desquelles nous recevons en même temps parents et enfants. Nous les accueillons dans nos locaux mais, en cas de besoin, nous pouvons nous déplacer à domicile ou en structure hospitalière. Lors de ces séances, nous sommes amenés à donner du matériel pour soutenir les enfants.

Le nombre de demandes ayant doublé entre 2017 et 2020, il a été urgent de se questionner en 2021 sur la meilleure manière d'adapter la structure de Resiliam à cette croissance. Bien que nous ayons pu augmenter légèrement les temps partiels de 2 des responsables de soutien dès mai 2021, il a quand même fallu suspendre pour plusieurs semaines les nouvelles demandes afin d'assurer la qualité des nombreux suivis en cours. Cette suspension, décidée à contrecœur, a accéléré un travail de réflexion déjà engagé entre le comité et l'équipe de terrain.

En effet, nous comprenons qu'un tel flux de demandes provient d'un réel besoin et Resiliam est la seule association en Suisse à proposer ce type d'aide. Nos efforts actuels et à venir sont concentrés sur la continuité de notre mission et la pérennité de l'association.

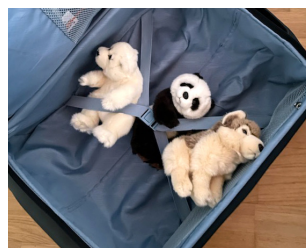


Photo envoyée par une maman le jour de son départ à l'hôpital. Elle a emmené avec elle les 3 « bébés » peluches et ses enfants ont gardé les 3 « mamans » peluches. Elle a mis son parfum sur chacune d'elles. Cela a atténué les effets bouleversants de la séparation et a été d'un grand réconfort pour eux.

Les groupes de pairs

Groupe enfants en deuil

Le groupe pour enfants en deuil a eu lieu à la fin de l'automne. Il a permis d'accueillir 5 enfants entre 7 et 11 ans. L'animation a été conduite par une psychomotricienne, une infirmière spécialisée en oncologie et soins palliatifs, ainsi qu'une art-thérapeute. Le but de ce groupe est que l'enfant arrive au terme des quatre séances avec un sentiment de sécurité interne plus grand, une confiance solide dans ses ressources, la possibilité de se souvenir du parent décédé et d'en parler. Les quatre séances thématiques et structurées en différents temps et espaces et l'utilisation de médiation corporelle et picturale ont permis d'atteindre les objectifs fixés. Les enfants ont une fois de plus grandement apprécié ce moment pour eux, avec des copains ayant un vécu similaire. Ils ont tous demandé s'ils pouvaient revenir l'année prochaine.



Séance 2 : dessin des souvenirs



Séance 4 : lancer des boules de colère contre un vilain « Monsieur pas de chance »

« J'aime quand on fabriquait les pots à émotions et quand on dessinait monsieur le cancer et on lui lançait des boules de papier et qu'ensuite on le déchirait. »

Paul, 8 ans



« J'ai bien aimé ce groupe. Je peux parler de mon papa, dire des choses sans faire de peine et sans que l'on me regarde avec de la pitié. »

Mélanie, 11 ans

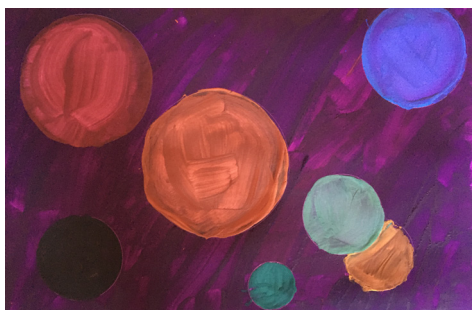


Thème : la résilience

Groupe ados en deuil

Resiliam organise un groupe de soutien pour les adolescents en deuil. Il s'adresse aux jeunes dès 12 ans et a lieu une fois par mois. Ce groupe a pour but de leur permettre de partager ce qu'ils vivent dans un cadre sécurisant et soutenant, de diminuer la crainte de l'oubli et d'exprimer leurs émotions et leurs sentiments parfois difficiles comme la tristesse, la colère et la culpabilité.

Une infirmière et une art-thérapeute animent ces rencontres et proposent des moyens tels que le dessin, le modelage et la sculpture, la création de scrapbooks, le photo-langage et la relaxation.



Thème : le soutien des proches

« Je me sens bien quand je suis là. Les personnes qui me reçoivent sont accueillantes et très à l'écoute. Ça me fait du bien de parler. J'aime venir au groupe car les autres jeunes ne me jugent pas. Ils me comprennent. J'aime aussi beaucoup l'art-thérapie »

Julie, 17 ans



Sortie Landart

Groupe handicap

Le groupe d'entraide pour les frères et sœurs d'enfants porteurs de handicap a lieu une fois par mois tout au long de l'année scolaire. Les séances permettent aux enfants de s'exprimer sur leur vécu, poser des questions, identifier leurs ressources ainsi que prendre soin d'eux et jouer avec les autres.

Le groupe est très investi par ses membres, à tel point que nous avons décidé d'ouvrir un deuxième groupe pour permettre à de nouveaux enfants de le rejoindre.



Sortie annuelle à la ferme



Promenade avec les animaux



Création de cabanes

« Un énorme merci à toute l'équipe de Resiliam si bienveillante et attentionnée pour nous. Ma fille a éprouvé un immense bonheur à vous rencontrer pendant de très nombreux mois, vous nous avez beaucoup aidées dans notre reconstruction et nous savons que vous êtes toujours présentes en cas de besoin. Cette association est précieuse et mérite une très grande reconnaissance par l'implication du personnel, l'accompagnement des familles, sa chaleur humaine et sa bonne humeur. Merci beaucoup. »

Madame D. qui a perdu son mari il y a trois ans

« Je suis venu au groupe pour les goûters et pour faire la cabane. Finalement, j'ai aimé toutes les activités. Je me suis fait un super copain. Je sais qu'il m'apprécie pour qui je suis et qu'il n'est pas gentil avec moi juste parce que j'ai perdu mon papa. »

Frédéric, 9 ans, papa décédé

« J'aime aller à Resiliam car on se sent beaucoup mieux quand on parle de la maladie. Les jeux proposés défoulent et apaisent. »

Lili, 12 ans, maman malade



Quelques témoignages

« Ça aide à exprimer nos émotions, ça nous aide aussi à dire ce qu'on a sur le cœur, ça fait un poids en moins sur nos épaules. C'est bien pour toute la famille. »

Martin, 10 ans, papa malade

« L'association est super ! J'ai adoré les groupes d'enfants, les jeux, et les animatrices sont super gentilles. »

Inès, 10 ans, papa décédé

« Cancer » est un mot que nous ne sommes pas prêts à entendre. Il tombe comme une pierre sur notre tête, sans prévenir... mais il est bien là et nous devons faire face. Il est important de savoir que nous ne nous retrouvons pas seuls face à un tel diagnostic. Heureusement, il existe des institutions comme Resiliam qui nous apportent la lumière dans ce voyage sombre. L'équipe a su aider notre fils avec professionnalisme, passion et tendresse. Notre fils a pu retrouver un endroit sûr pour pouvoir s'exprimer et il a trouvé toutes les réponses. Grâce à Resiliam, nous avons retrouvé l'équilibre au sein de notre famille. Merci pour leur aide. Nous serons toujours très reconnaissants ! »

Madame A., Maman soignée pour un cancer

L'année 2021 en quelques chiffres

- 296 consultations dont 47 à domicile ou en structure hospitalière
- 349 consultations téléphoniques avec un membre de la famille (personne malade ou conjoint)
- 189 échanges téléphoniques avec un professionnel de la santé
- 29 séances de groupe
- 34 couples de peluches données en cas d'hospitalisation d'un des parents

Sans oublier de nombreuses présentations de l'association :

- Equipes de soins dans les services d'oncologie et/ou de soins palliatifs
- Symposium de soins palliatifs en pédiatrie
- Aux étudiants du CAS en oncologie et soins palliatifs
- Aux étudiants du master en psychomotricité

Le comité

- Marie-Dominique King, présidente
- Fabienne Aubry Conne, vice-présidente
- David Cuchelet, trésorier
- Julien Vulliet, secrétaire
- Vincent Giroud
- Lisa Hentsch
- Marie-Christine Rey
- Isabelle van Heusden Wicht

Les membres d'honneur

- Madame Martine Brunschwig Graf
- Docteur Yse Coulondre
- Professeur Pierre-Yves Dietrich
- Monsieur Christian Frey

Collaborations

• aiRe d'ados • ARFEC • Association Astrame • Association Astural (SEI) • Association Autisme Genève • Association Eve la Vie • Association Le Biceps • Association Minds • Association Palliative Genève • Association Savoir Patient (ASAP) • Association Trajectoires • Cap Loisir • Centre d'appui scolaire • Centre d'oncologie des Eaux-Vives • Centre Otium (soutien cancer) • Cité Générations, Service d'oncologie • Clinique de Carouge, service d'oncologie • Clinique Générale Beaulieu • Coopérative de Soins Infirmiers (CSI) • ESCA • Fondation Clair Bois • Groupe Genevois de Praticiens en Soins Palliatifs (GGPSP) • Hôpital de La Tour, Service d'oncologie • HUG, Centres de soins palliatifs • HUG, Consultation couple et famille • HUG, service des aumôneries • HUG, Service de neuropédiatrie • HUG, services d'oncologie adulte et pédiatrique • HUG, Service d'onco-gynécologie • HUG, service de psychiatrie de l'enfant et de l'adolescent • IMAD (soins à domicile) • La Maison de Tara • Ligue Genevoise contre le Cancer • Médecins et thérapeutes en cabinets privés • Office Médico-Pédagogique • Réseau cancer du sein • Service de Protection des Mineurs • Service de santé du centre de formation professionnelle de la santé et du social • Service de Santé de l'Enfance et de la Jeunesse • Service Social Inter Entreprises • Sitex (soins à domicile) • Société suisse de la Sclérose en Plaque (SEP) • Vivitas (soins à domicile)

Berney Associés

Genève, le 19 avril 2022

Rapport de l'organe de révision sur le contrôle restreint de l'exercice 2021 à l'Assemblée générale des membres de l'Association Resiliam, Carouge (GE)

Mesdames, Messieurs,

En notre qualité d'organe de révision, nous avons contrôlé les comptes annuels (bilan, compte de résultat, tableau de variation des capitaux et annexe) de l'Association Resiliam pour l'exercice arrêté au 31 décembre 2021.

La responsabilité de l'établissement des comptes annuels incombe au Comité alors que notre mission consiste à contrôler ces comptes. Nous attestons que nous remplissons les exigences légales d'agrément et d'indépendance.

Notre contrôle a été effectué selon la Norme suisse relative au contrôle restreint. Cette norme requiert de planifier et de réaliser le contrôle de manière telle que des anomalies significatives dans les comptes annuels puissent être constatées. Un contrôle restreint englobe principalement des auditions, des opérations de contrôle analytiques ainsi que des vérifications détaillées appropriées des documents disponibles dans l'entreprise contrôlée. En revanche, des vérifications des flux d'exploitation et du système de contrôle interne ainsi que des auditions et d'autres opérations de contrôle destinées à détecter des fraudes ou d'autres violations de la loi ne font pas partie de ce contrôle.

Lors de notre contrôle, nous n'avons pas rencontré d'élément nous permettant de conclure que les comptes annuels, présentant des capitaux propres de CHF 140'350, ne sont pas conformes à la loi et aux statuts et ainsi qu'aux directives étatiques applicables.

Veillez agréer, Mesdames, Messieurs, l'expression de nos meilleurs sentiments.

Berney Associés Audit SA

BA Signature électronique authentifiée



Gregory GRIEB
Expert-réviseur agréé
Réviseur responsable

BA Signature électronique authentifiée



Sébastien BRON
Expert-réviseur agréé

Annexe : comptes annuels (bilan, compte de résultat, tableau de variation des capitaux et annexe)

1207 Genève
Rue du Nant 8
+41 58 234 90 00

1700 Fribourg
Boulevard de Pérolles 37
+41 58 234 93 00

1950 Sion
Place de la Gare 2
+41 27 322 75 40

1003 Lausanne
Rue Etraz 4
+41 58 234 91 00

1896 Vouvry
Rue Arthur Parchet 1
+41 58 234 90 20

En ligne
berneyassociés.com
info@berneyassociés.com

31.12.2021 31.12.2020

ACTIF

ACTIF CIRCULANT

Liquidités	158'704	245'825
Autres créances à court terme	-	630
Actifs de régularisation	3'975	4'062
TOTAL DE L'ACTIF CIRCULANT	162'679	250'517

ACTIF IMMOBILISÉ

Dépôt de garantie loyer	17'410	17'410
TOTAL DE L'ACTIF IMMOBILISÉ	17'410	17'410

TOTAL DE L'ACTIF 180'089 267'917

PASSIF

CAPITAUX ÉTRANGERS À COURT TERME

Fournisseurs	4'285	-
Passifs de régularisation	35'454	4'212
TOTAL DES CAPITAUX ÉTRANGERS À COURT TERME	39'739	4'212

CAPITAUX DES FONDS

Fonds affectés	-	136'000
TOTAL DU CAPITAL DES FONDS	-	136'000

CAPITAUX PROPRES

Réserve décidée par l'Assemblée générale	-	43'000
Résultat reporté antérieur à 2018	127'705	94'642
Résultat de la période 2018 - 2020	-	(9'937)
Résultat de la période 2021 - 2024	12'645	-
TOTAL DES CAPITAUX PROPRES	140'350	127'705

TOTAL DU PASSIF 180'089 267'917

Audit

Comptabilité

Expertise & Conseil

Fiscalité

Payroll

Corporate finance

Les comptes 2021

Compte de résultat de l'exercice 2021

	2021	2020
PRODUITS D'EXPLOITATION		
Cotisations	5'800	6'850
Dons de Fondations	142'000	171'000
Dons de communes	40'700	35'800
Don de la Loterie Romande	-	80'000
Subventions (aide financière) du DSES - Etat de Genève	45'000	40'000
Ville de Genève	45'000	45'000
Dons d'entreprises privées	14'268	6'478
Autres dons	24'258	24'011
Produits divers et produits financiers	890	78
TOTAL DES PRODUITS D'EXPLOITATION	317'916	409'217
CHARGES D'EXPLOITATION		
Charge de personnel fixe et honoraires spécifiques	(346'166)	(325'106)
Matériel de soutien	(5'265)	(3'325)
Formation continue	(2'500)	(5'176)
Frais de supervision	(5'352)	(5'760)
Charge et aménagement des locaux	(41'366)	(39'858)
Frais de communication et de publicité	(3'971)	(2'319)
Frais de recherche de dons et subventions	(22'617)	(22'617)
Autres charges d'exploitation	(14'034)	(12'916)
TOTAL DES CHARGES D'EXPLOITATION	(441'271)	(417'077)
RÉSULTAT AVANT VARIATION DES FONDS AFFECTES	(123'355)	(7'860)
Attribution aux fonds affectés	-	(126'000)
Utilisation des fonds affectés et dissolution fond réserve	136'000	109'000
VARIATION DES FONDS AFFECTES	136'000	(17'000)
RÉSULTAT DE L'EXERCICE	12'645	(24'860)

Les comptes 2021

Tableau de variation des capitaux

VARIATION DU CAPITAL 2021

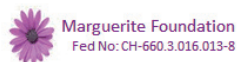
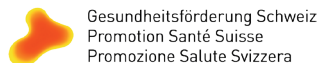
	01.01.2021	Attribution	Transfert de fonds internes	Utilisation	31.12.2021
	CHF	CHF	CHF	CHF	CHF
Capitaux propres					
Réserve décidée par l'Assemblée générale	43'000	-	(43'000)	-	-
Résultat reporté antérieur à 2018	94'642	-	33'063	-	127'705
Résultat de la période 2018 - 2020	(9'937)	-	9'937	-	-
Résultat de la période 2021 - 2024	-	12'645	-	-	12'645
Total des capitaux propres	127'705	12'645	-	-	140'350
Capitaux des fonds					
Fonds affectés	136'000	-	-	(136'000)	-
Total des capitaux des fonds	136'000	-	-	(136'000)	-

VARIATION DU CAPITAL 2020

	01.01.2020	Attribution	Transfert de fonds internes	Utilisation	31.12.2020
	CHF	CHF	CHF	CHF	CHF
Capitaux propres					
Réserve décidée par l'Assemblée générale	43'000	-	-	-	43'000
Résultat reporté antérieur à 2018	94'642	-	-	-	94'642
Résultat de la période 2018 - 2020	14'923	(24'860)	-	-	9'937
Total des capitaux propres	152'565	(24'860)	-	-	127'705
Capitaux des fonds					
Fonds affectés	119'000	126'000	-	(109'000)	136'000
Total des capitaux des fonds	119'000	126'000	-	(109'000)	136'000

Nous remercions nos donateurs

Avec le soutien de:



Communes:

Aire-la-Ville, Anières, Bardonnex, Avusy/Athenaz, Bardonnex/Compesières, Chancy, Chêne-Bourg, Chêne-Bougeries, Collonge-Bellerive, Cologny, Genthod, Gy, Grand-Saconnex, Jussy, Meinier, Meyrin, Pregny-Chambésy, Perly-Certoux, Plan-les-Ouates, Thônex, Satigny, Vandoeuvres, Versoix, Veyrier.

Associations, sociétés ou entreprises:

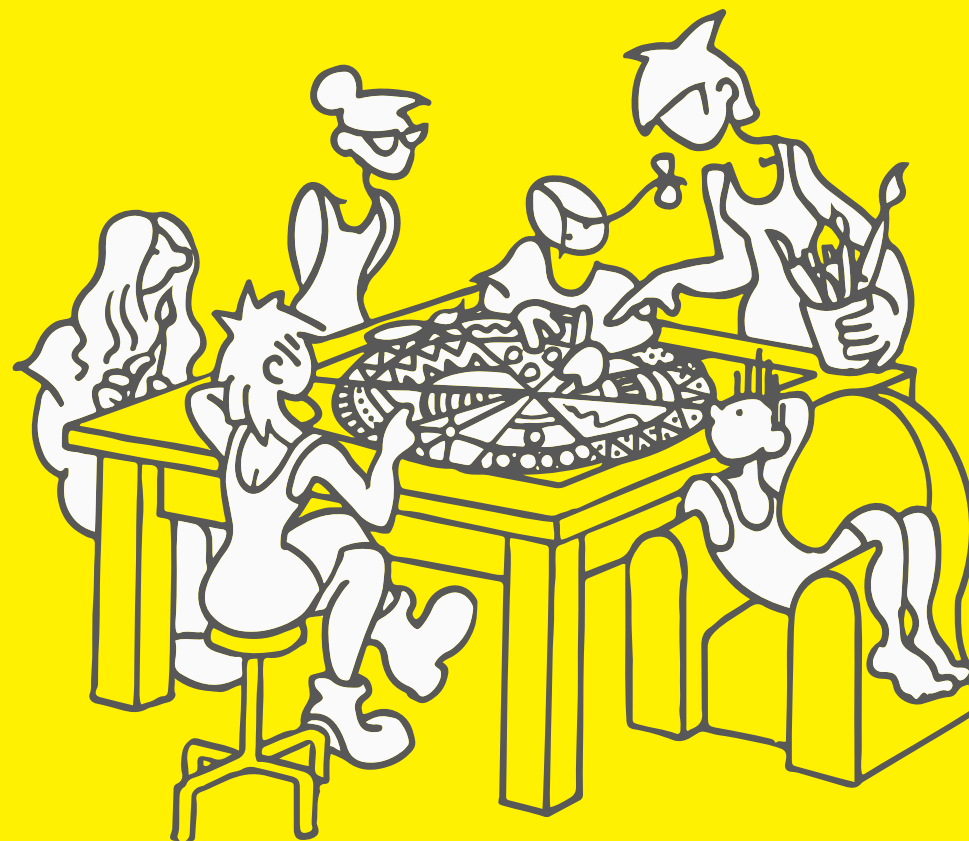
Barclays Bank (Genève et Londres), Berney Associés, Rotary Club Genève.

Fondations:

Fondation Aletheia, Fondazione Alfred Loppacher e Helene Mettler, Fondation Anita Chevalley, GABU Stiftung, Fondation Chrisalynos, Fondation Dutmala, Fondation Immobilière du Patrimoine, Fondation Jan Baron Mladota, Fondation Johan et Luzia Greassli, Fondation Juchum, Fondation La Colombe, Fondation Madeleine, Paul und Ida Rohner Schweizer Stiftung, Fondation Petram, Fondation Pierre Mercier, Hirzel Stiftung, Fondation Speiro

Divers donateurs anonymes.

MERCI INFINIMENT



Contact

Association Resiliam
23 rue de la Fontenette
1227 Carouge

+41 22 342 31 59
info@resiliam.ch
www.resiliam.ch

Resiliam est reconnue d'utilité publique
et vit de dons, déductibles fiscalement
dès CHF 50.-

IBAN : CH68 8080 8001 3141 7932 4
Banque Raiffeisen d'Arve et Lac,
CH-1225 Chêne-Bourg

