



RESILIAM

Rapport annuel 2020



Edito

2020 ne fut pas une année comme les autres, pour des raisons que vous connaissez. Je ne m'y arrêterai pas, sinon pour me réjouir de constater que Resiliam a pu, durant ces 12 mois, poursuivre sa mission et soutenir plus de 200 enfants et leurs familles.

Pour ce faire, l'équipe de terrain a fait montre de professionnalisme et de disponibilité afin de répondre rapidement aux attentes de ces familles si douloureusement touchées. Le comité, quant à lui, s'est réuni 9 fois, que ce soit en présentiel ou par vidéo conférence ; parallèlement, des groupes de travail se sont penchés sur le problème du financement et de l'organisation de Resiliam qui se développe et dont la gestion devient de plus en plus complexe.

Les compétences variées et multiples des membres du comité ont permis d'apporter soutien et information, que ce soit pour les soins palliatifs, les problèmes d'ordre psychiatrique, la gestion des finances et de la comptabilité, voire l'organisation du travail. L'enjeu a été de conserver la souplesse de fonctionnement de l'association afin de s'adapter rapidement aux changements, tout en respectant les exigences administratives.

L'équipe n'a pas failli ; elle a même réussi à absorber une augmentation de la charge de travail de 23%. Indépendamment de ce chiffre important, les situations ont été particulièrement complexes en raison d'une crise sanitaire anxigène surtout pour les enfants ayant déjà perdu un parent. Je me dois de féliciter et remercier cette équipe qui n'a pas manqué un seul jour de travail durant toute l'année 2020.

L'enjeu pour Resiliam est aujourd'hui énorme : nous devons impérativement répondre à l'augmentation des demandes tout en maintenant la qualité des suivis et la santé des personnes y travaillant.

Je voudrais terminer en vous remerciant chaleureusement de votre fidélité. Toute ma gratitude va au comité, cheville ouvrière de notre fonctionnement, à l'équipe, toujours disponible et professionnelle, et à vous tous, membres de Resiliam, qui continuez à nous soutenir, nous permettant ainsi de poursuivre cette magnifique aventure.

J'espère vous retrouver en 2022 pour fêter les 10 ans de Resiliam.

Marie-Dominique King, Présidente

Présentation

Le comité

Membres

- Madame Marie-Dominique King, présidente
- Madame Fabienne Aubry Conne, vice- présidente
- Madame Francine Rochat, trésorière
- Monsieur Julien Vulliet, secrétaire
- Madame Isabelle van Heusden Wicht
- Doctoresse Lisa Hentsch
- Monsieur Vincent Giroud

L'équipe

- Laurie Mohnhaupt, psychomotricienne
- Gwenaëlle Herrero, infirmière spécialisée
- Anne-Sophie Brulhart, secrétaire
- Anne Bosson, infirmière spécialisée
- Rébecca Frei, psychomotricienne



L'équipe en visioconférence

Activités

Nous soutenons les jeunes de 0 à 24 ans qui ont :

- un proche gravement malade
- un proche décédé
- une sœur ou un frère en situation de handicap

Nous leur expliquons la maladie et les traitements, nous répondons à leurs questions. Nous les écoutons et abordons ensemble les thèmes qui les préoccupent. Grâce aux outils de la psychomotricité, nous favorisons, par le jeu et le mouvement, l'expression de leurs émotions et l'accès à leurs ressources.

Les familles sont accueillies dans nos locaux, mais nous nous déplaçons lorsque c'est nécessaire. Nous adaptons nos interventions aux besoins de chaque famille et proposons des suivis « à la carte », avec un nombre de séances et une fréquence variables.

Notre méthode, unique en Suisse, offre un accompagnement gratuit de qualité, dans un espace sécurisé, 7 jours sur 7.

Séances

Le suivi d'une famille est assuré par un binôme formé d'une infirmière spécialisée et d'une psychomotricienne. Les entretiens ont lieu avec la famille, cependant, sur demande et en accord avec les parents, un enfant peut être reçu seul.

Groupes pour les 4 à 12 ans

- | | |
|------------------------|-------------------------------------------------------------|
| • toute l'année | enfants ayant une sœur ou un frère en situation de handicap |
| • 4 séances sur 1 mois | enfants en deuil |
| • 4 séances sur 1 mois | enfants ayant un proche gravement malade |

Groupes pour les 13 à 24 ans

- | | |
|-----------------|-----------------|
| • toute l'année | jeunes en deuil |
|-----------------|-----------------|

Outre les temps de partages et de parole, des activités autour de thèmes sont proposées et adaptées aux besoins de chaque groupe. Parmi celles-ci : jeux en salle de psychomotricité, détente, ateliers d'art-thérapie, journées à la campagne.

Dépistage

Lorsque l'enfant semble avoir besoin d'une aide complémentaire ou d'un type d'accompagnement différent, Resiliam accompagne la famille dans la recherche d'un professionnel adapté.

Prévention

Aider les enfants et adolescents en situations traumatisantes a pour but la prévention de séquelles potentielles ultérieures (délinquance, addictions, dépressions). Notre intervention a une action thérapeutique, même si notre mission est avant tout préventive.

Supervisions et formation continue

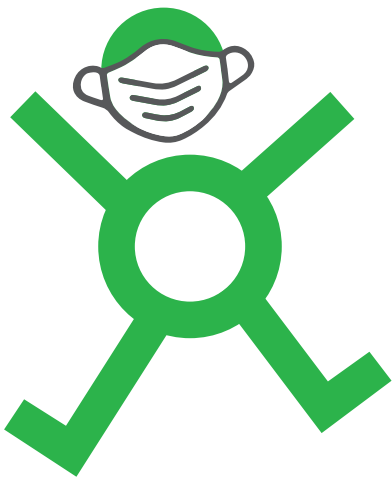
Des supervisions par des intervenants externes sont programmées durant l'année pour maintenir la qualité des suivis. Les responsables de terrain ont, en 2020, terminé une formation en systémique donnée par Anne-Klazien de Haas Staub et Sandrine Salamin.



Groupes pour les enfants en deuil

Resiliam et la crise Covid

Un soutien ininterrompu



Dès l'annonce du confinement en mars 2020, l'équipe a immédiatement mis en place des suivis par visio-conférences, appels téléphoniques, sms, WhatsApp etc. Le matériel, donné d'habitude en séance, a été amené et déposé devant les portes des familles. Il était essentiel de maintenir le contact avec les enfants qui, en plus de leurs situations familiales difficiles, subissaient un grand stress lié à la crise sanitaire.

Beaucoup ont souffert d'isolement. Le soutien ininterrompu de l'équipe a contribué à rassurer et apaiser les enfants.

L'équipe de Resiliam a pu, malgré les contraintes sanitaires strictes, non seulement honorer son agenda chargé, mais également accueillir de nouvelles demandes.

En mai, nos locaux ont été aménagés et équipés conformément aux directives de l'Office Fédéral de la Santé Publique (OFSP) pour rouvrir aux familles. Les visites en milieux hospitaliers ont, quant à elles, repris en juin.

Depuis la fin de l'été et jusqu'à fin 2020, nous avons poursuivi notre mission en respect des mesures en vigueur.

L'histoire de Simon*

Simon vit seul avec sa maman. Il ne connaît pas son papa qui a quitté le domicile conjugal peu après sa naissance.

L'année de ses 10 ans, Simon trouve, un jour à son réveil, sa maman gisant par terre dans le couloir. Il court chercher les voisins qui appellent les secours. La maman a fait un AVC dans la nuit et doit être hospitalisée d'urgence. Simon est alors accueilli au pied levé par ces voisins, chez qui il restera quelques jours.

La pédiatre de Simon, mise au courant, s'inquiète pour le garçon et nous contacte rapidement. Elle connaît bien l'association, nous avons collaboré plusieurs fois. Nous rencontrons alors Simon, nous parlons avec lui et répondons à ses questions. Nous l'aidons en favorisant, notamment, l'expression de ses émotions.

L'hospitalisation de la maman se prolongeant, il est décidé que Simon emménage chez une tante habitant la région; une femme d'un âge avancé qui l'accueille avec beaucoup de bienveillance. Nous faisons connaissance avec cette tante et étoffons le réseau de soutien en contactant également l'école.

La maman, très atteinte, sombre dans le coma. Elle y restera 2 mois avant de décéder. Des contacts réguliers sont entretenus avec Simon pour l'accompagner dans cette épreuve très douloureuse. Nous communiquons aussi avec le réseau de professionnels mis en place pour optimiser l'encadrement.

L'enterrement a lieu pendant le premier confinement, restreignant ainsi le nombre de personnes présentes à 5. Ceci a ajouté beaucoup de tristesse à une situation déjà bien traumatisante.

Simon vit à l'heure actuelle toujours chez sa tante.

* Prénom fictif



Le travail de Resiliam

Au fil des séances, Simon a exprimé ses émotions, d'abord corporellement puis verbalement. Il a osé parler de son sentiment de culpabilité et a pu être rassuré sur le fait qu'il n'était pas responsable de l'AVC de sa maman et qu'il avait fait ce qu'il fallait.

Il a beaucoup apprécié les activités proposées autour des objets offerts par Resiliam : poupées souci, couple de peluches, boîte mémoire et roll on (cf détails plus bas). Cela lui a permis de se sentir plus en sécurité et beaucoup moins isolé.

Grâce à la visio-conférence, un contact régulier a pu être maintenu avec Simon pendant les périodes de confinement. Ainsi, nous avons pu préparer avec lui sa visite au funérarium. Malgré le confinement, l'une de nous s'est déplacée pour l'accueillir à la sortie. Il était important qu'il puisse, s'il le souhaitait, partager ses émotions du moment. Nous avons également eu avec lui un entretien de 2 heures par Skype après l'enterrement de sa maman.

Depuis notre prise en charge, nous avons été en contacts réguliers avec la tante, le pédopsychiatre, la pédiatre et l'instituteur de Simon. Un travail de réseau qui s'est avéré et s'avère, encore aujourd'hui, efficace pour soutenir Simon et sa tante. Si notre mission vise à apporter une aide immédiate, elle vise aussi, en soulageant la souffrance, à maintenir le meilleur équilibre possible pour Simon afin de préserver son développement futur.

Aujourd'hui nous gardons contact avec le réseau pour soutenir au mieux cette famille. Depuis le décès de la maman et malgré la situation complexe en lien avec la pandémie, le maillage fin du réseau permet d'être réactifs et de mettre en place rapidement des relais (école, psychothérapie, soutien au domicile).

Simon est actuellement suivi par un pédopsychiatre. Il va se joindre au prochain groupe pour les enfants en deuil organisé par Resiliam.

Matériel donné à Simon

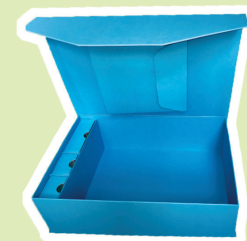
Le couple de peluche

Confié aux enfants dans les cas de séparations dues aux hospitalisations. L'enfant garde la grande peluche et le parent malade part à l'hôpital avec la petite. Cet « échange » atténue les effets bouleversants de la séparation.



La boîte-mémoire

Offerte après le décès du parent, elle est décorée par l'enfant. Elle permet de parler du parent décédé. Des objets, comme des photos, des billets de spectacles, des bijoux, des dessins, ou des coquillages rapportés de vacances, feront de cette boîte un recueil d'histoires.



Le roll-on

Certaines odeurs calment, apaisent, souvent de manière instantanée. Ces roll-on sont préparés par Resiliam, sachant que les huiles essentielles peuvent parfois être choisies par les jeunes.



Les poupées soucis

Très efficaces pour aider les enfants à dormir, les 6 poupées soucis, contenues dans un petit sac, sont glissées sous l'oreiller. L'enfant leur confie ses soucis et les poupées s'en occupent pendant qu'il dort.

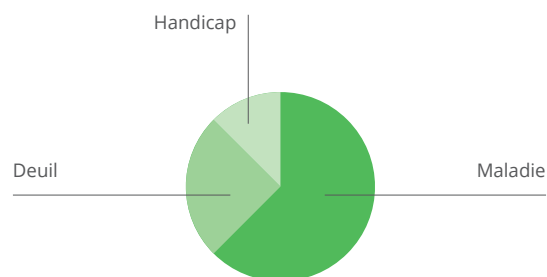


Evolution du nombre de suivis

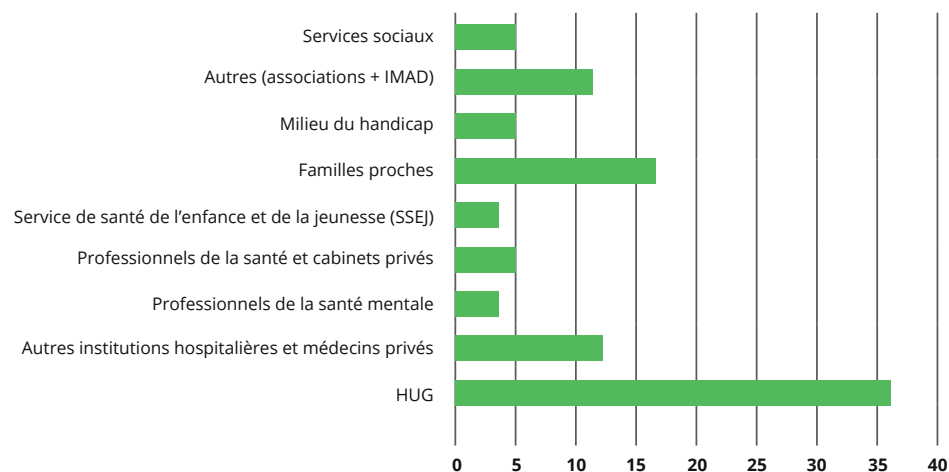
Depuis 2017 le nombre des suivis a quasiment doublé et nous continuons d'observer une hausse d'environ 20% par année.

| 2017 | 2018 | 2019 | 2020 |
|----------------------------|----------------------------|----------------------------|-------------------------------------------|
| 106 enfants 54 familles | 130 enfants 66 familles | 163 enfants 81 familles | 203 enfants 100 familles |

Répartition des demandes



Nombre et provenance des demandes

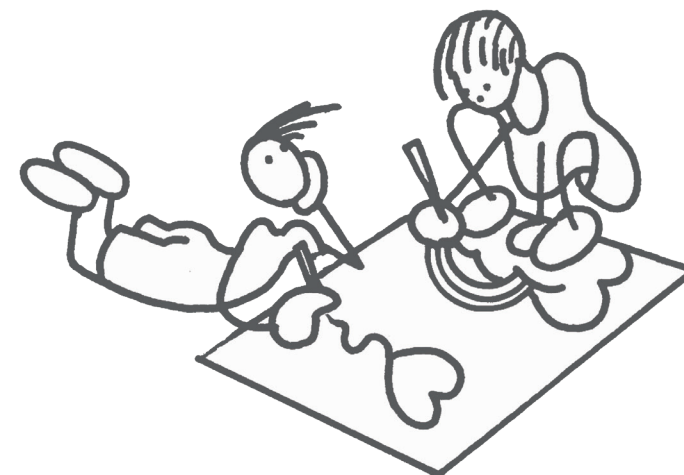


~~Perspectives...~~ Souhais 2021

En 1997, « Le pouvoir du moment présent » de Eckhart Tolle sortait en librairie. 23 ans après, un virus a contraint le monde entier à concentrer son attention sur le moment présent. Plus rien d'autre n'était possible. Il a fallu annuler, renoncer, reporter et déprogrammer tout ce qui était prévu dans les jours, semaines et mois à venir. Le moment présent était devenu, en quelques jours, la seule référence fiable et possible. La seule source de pouvoir.

Aujourd'hui, en ce début 2021, la situation sanitaire reste incertaine. C'est pourquoi nous préférons le mot « souhaits » au mot « perspectives », qui nous semble trop ambitieux.

Nous souhaitons donc pouvoir continuer à aider des enfants et des familles comme nous l'avons fait jusqu'à présent. Nous souhaitons pouvoir continuer d'accueillir des groupes de jeunes, même en nombre restreint, car ces moments de partage sont précieux. Et, pour pouvoir continuer cette belle mission, nous souhaitons augmenter les temps de travail de l'équipe afin de répondre à la demande croissante. Les efforts du comité sont, à cet effet, axés actuellement sur la recherche de fonds avec pour but de pérenniser l'apport financier et permettre une projection sur plusieurs années.



Collaborations

- aiRe d'ados
- ARFEC
- Association Astrame
- Association Astural (SEI)
- Association Autisme Genève
- Association Eve la Vie
- Association genevoise de médecine et de soins palliatifs
- Association Le Biceps
- Association Minds
- Association Palliative Genève
- Association Savoir Patient (ASAP)
- Association Trajectoires
- Cap Loisir
- Centre d'appui scolaire
- Centre d'oncologie des Eaux-Vives
- Centre Otium (soutien cancer)
- Cité Générations, Service d'oncologie
- Clinique de Carouge, service d'oncologie
- Coopérative de Soins Infirmiers (CSI)
- ESCA
- Fondation Clair Bois
- Hôpital de La Tour, Service d'oncologie
- HUG, centres de soins palliatifs
- HUG, service des aumôneries
- HUG, Service de neurologie
- HUG, Service de neuropédiatrie
- HUG, service d'oncologie adulte et pédiatrique
- HUG, service de psychiatrie de l'enfant et de l'adolescent
- HUG, service des urgences psychiatriques adulte
- IMAD (soins à domicile)
- La Maison de Tara
- Médecins et thérapeutes en cabinets privés
- Office Médico-Pédagogique
- Réseau cancer du sein
- Service de Protection des Mineurs
- Service de santé du centre de formation professionnelle de la santé et du social
- Service de Santé de l'Enfance et de la Jeunesse
- Service Social Inter Entreprises
- Sitex (soins à domicile)
- Société suisse de la Sclérose en Plaque (SEP)
- Vivitas (soins à domicile)

Membres d'honneur

- Madame Martine Brunschwig Graf
- Docteur Yse Coulondre
- Professeur Pierre-Yves Dietrich
- Monsieur Christian Frey



Dessin reçu de Saskia

Les comptes 2020 contrôlés par la fiduciaire Berney Associés SA

Berney Associés

Genève, le 1^{er} avril 2021

Rapport de l'organe de révision sur le contrôle restreint de l'exercice 2020 à l'Assemblée générale des membres de l'Association Resiliam, Carouge (GE)

Mesdames, Messieurs,

En notre qualité d'organe de révision, nous avons contrôlé les comptes annuels (bilan, compte de résultat et annexe) de l'Association Resiliam pour l'exercice arrêté au 31 décembre 2020.

La responsabilité de l'établissement des comptes annuels incombe au Comité alors que notre mission consiste à contrôler ces comptes. Nous attestons que nous remplissons les exigences légales d'agrément et d'indépendance.

Notre contrôle a été effectué selon la Norme suisse relative au contrôle restreint. Cette norme requiert de planifier et de réaliser le contrôle de manière telle que des anomalies significatives dans les comptes annuels puissent être constatées. Un contrôle restreint englobe principalement des auditions, des opérations de contrôle analytiques ainsi que des vérifications détaillées appropriées des documents disponibles dans l'entreprise contrôlée. En revanche, des vérifications des flux d'exploitation et du système de contrôle interne ainsi que des auditions et d'autres opérations de contrôle destinées à détecter des fraudes ou d'autres violations de la loi ne font pas partie de ce contrôle.

Lors de notre contrôle, nous n'avons pas rencontré d'élément nous permettant de conclure que les comptes annuels, présentant des capitaux propres de CHF 127'705, ne sont pas conformes à la loi et aux statuts et ainsi qu'aux directives étatiques applicables.

Veuillez agréer, Mesdames, Messieurs, l'expression de nos meilleurs sentiments.

Berney Associés Audit SA

BA Signature électronique authentifiée

Gregory GRIEB
Expert-réviseur agréé
Réviseur responsable

BA Signature électronique authentifiée

Sébastien BRON
Expert-réviseur agréé

Annexe : comptes annuels (bilan, compte de résultat et annexe)

1207 Genève
Rue du Nant 8
+41 58 234 90 00

1700 Fribourg
Boulevard de Pérolles 37
+41 58 234 93 00

1950 Sion
Place de la Gare 2
+41 27 322 75 40

1003 Lausanne
Rue Étraz 4
+41 58 234 91 00

1896 Vouvry
Rue Arthur Panchet 1
+41 58 234 90 20

En ligne
berneyassociés.com
info@berneyassociés.com



Audit

Comptabilité

Expertise & Conseil

Fiscalité

Payroll

Corporate finance

Association Resiliam
Bilan au 31 décembre 2020

| | 31.12.2020 CHF | 31.12.2019 CHF |
|-------------------------------------------------------------------|--------------------------|--------------------------|
| ACTIFS | | |
| ACTIF CIRCULANT | | |
| Liquidités | 245'825 | 259'315 |
| Autres créances à court terme | 630 | 67 |
| Actifs de régularisation - charges payées d'avance | 4'062 | 8'866 |
| TOTAL DE L'ACTIF CIRCULANT | 250'517 | 268'248 |
| ACTIF IMMOBILISÉ | | |
| Dépôt de garantie loyer | 17'400 | 17'940 |
| TOTAL DE L'ACTIF IMMOBILISÉ | 17'400 | 17'940 |
| TOTAL DE L'ACTIF | 267'917 | 286'188 |
| PASSIF | | |
| CAPITAUX ÉTRANGERS À COURT TERME | | |
| Passifs de régularisation | 4'212 | 14'623 |
| TOTAL DES CAPITAUX ÉTRANGERS À COURT TERME | 4'212 | 14'623 |
| CAPITAL DES FONDS | | |
| Fonds affectés | 136'000 | 119'000 |
| TOTAL DU CAPITAL DES FONDS | 136'000 | 119'000 |
| CAPITAUX PROPRES | | |
| Capital libre généré : | | |
| - Réserve décidée en vertu d'une décision de l'Assemblée générale | 43'000 | 43'000 |
| - Résultat reporté antérieur à 2018 | 94'642 | 94'642 |
| - Résultat de la période 2018 - 2020 | 9'937 | 14'923 |
| TOTAL DES CAPITAUX PROPRES | 127'705 | 152'565 |
| TOTAL DU PASSIF | 267'917 | 286'188 |

Association Resiliam
Comptes et résultats de l'exercice 2020

| | 2020 CHF | 2019 CHF |
|--------------------------------------------------------|--------------------|--------------------|
| PRODUITS D'EXPLOITATION | | |
| Cotisations | 6'850 | 6'960 |
| Dons de Fondations | 171'000 | 296'000 |
| Dons de communes | 35'800 | 36'850 |
| Don de la Loterie Romande | 80'000 | - |
| Subventions (aide financière) du DSES - Etat de Genève | 40'000 | 40'000 |
| Ville de Genève | 45'000 | 45'000 |
| Dons d'entreprises privées | 6'478 | 17'900 |
| Autres dons | 24'011 | 21'285 |
| Produits divers et produits financiers | 78 | - |
| TOTAL DES PRODUITS D'EXPLOITATION | 409'217 | 463'995 |
| CHARGES D'EXPLOITATION | | |
| Charge de personnel fixe et honoraires spécifiques | 325'106 | 305'669 |
| Matériel de soutien | 3'325 | 3'335 |
| Formation continue | 5'176 | 2'440 |
| Frais de supervision | 5'760 | 2'160 |
| Charge et aménagement des locaux | 39'858 | 41'974 |
| Frais de communication et de publicité | 2'319 | 5'031 |
| Frais de recherche de dons et subventions | 22'617 | 22'617 |
| Autres charges d'exploitation | 12'916 | 21'045 |
| TOTAL DES CHARGES | 417'077 | 404'271 |
| RÉSULTAT AVANT VARIATION DES FONDS AFFECTES | 7'860 | 59'724 |
| Attribution aux fonds affectés | 126'000 | 149'000 |
| Utilisation des fonds affectés | 109'000 | 103'500 |
| VARIATION DES FONDS AFFECTES | 17'000 | 45'500 |
| RESULTAT DE L'EXERCICE | 24'860 | 14'224 |

Nos donateurs et partenaires

Nous remercions vivement nos généreux donateurs et tous ceux qui, d'une manière ou d'une autre, soutiennent notre association.

Avec le soutien de :



Gesundheitsförderung Schweiz
Promotion Santé Suisse
Promozione Salute Svizzera

... SUBVENTIONNÉ ...
... PAR LA ...
VILLE DE GENEVE



ERNST GÖHNER
STIFTUNG



Fondation Philanthropique
Famille Sandoz



COMMUNES :

Aire-la-Ville, Anières, Bardonnex, Avusy/Athenaz, Bardonnex/Compesières, Bellevue, Cartigny, Chancy, Chêne-Bourg, Collonge-Bellerive, Grand-Saconnex, Perly-Certoux, Plan-les-Ouates, Presinge, Puplinge, Thônex, Vandoeuvres, Veyrier.

ASSOCIATIONS, SOCIÉTÉS OU ENTREPRISES :

Barclays Bank (Genève et Londres), Berney Associés.

FONDATIONS :

Fondazione Alfred Loppacher e Helene Mettler, Fondation Anita Chevalley, Fondation Chrisalynos, Fondation Dutmala, Fondation Immobilière du Patrimoine, Fondation La Colombe, Fondation Madeleine, Fondation Petram, Fondation Philanthropique Famille Firmenich, Fondation Yves et Inez Oltramare, Hirzel Stiftung, Nak Humanitas.

Divers donateurs anonymes.



Contact

Association Resiliam
Association Resiliam
Rue de la Fontenette 23
1227 Carouge

+41 22 342 31 59
info@resiliam.ch
www.resiliam.ch

Resiliam est reconnue d'utilité
publique et vit de dons (déductibles
fiscalement dès CHF 50)

IBAN CH68 8080 8001 3141 79322 4
Banque Raiffeisen d'Arve et Lac,
CH-1225 Chêne-Bourg

